



REPÚBLICA
PORTUGUESA

EDUCAÇÃO, CIÊNCIA
E INOVAÇÃO



DEVOLUÇÃO DE KIT TECNOLÓGICO

Ano Letivo 2025/2026

Os equipamentos referentes ao Programa Escola Digital são cedidos a título gratuito, mas, de acordo com as condições constantes do Auto de Entrega, com a obrigação de serem restituídos ao Agrupamento de Escolas Frei Heitor Pinto.

Encontram-se **obrigados** a devolver o Kit Tecnológico do Programa Escola Digital:

- Os alunos do **4.º ano**, que concluíram o 1.º ciclo do Ensino Básico;
- Os alunos do **12.º ano**, que concluíram o Ensino Secundário;
- Os alunos de qualquer ano de escolaridade que solicitaram **transferência do Agrupamento de Escolas**, não frequentando o Agrupamento de Escolas Frei Heitor Pinto no ano letivo 2026/2027.

Os alunos dos restantes anos de escolaridade mantêm o Kit Tecnológico até à conclusão do 1º ciclo e / ou da escolaridade obrigatória (conclusão do 12º ano de escolaridade).

Assim, deverão os alunos que se encontram na situação acima identificada devolver os seguintes equipamentos:

- Computador
- Transformador
- Router / Hotspot
- Cartão SIM, mais PIN/PUK
- Auscultador com microfone
- Mochila.

Os equipamentos deverão ser entregues nos **serviços administrativos do Agrupamento de Escolas Frei Heitor Pinto (AEFHP)**, pelo Encarregado de Educação, ou pelo aluno, caso seja maior de idade. No ato de entrega é assinada uma declaração de conformidade, da qual consta o estado de conservação e funcionamento do equipamento restituído.

1. PROCEDIMENTOS A OBSERVAR ANTES DA DEVOLUÇÃO

- a) O Kit Tecnológico deve ser devolvido nas condições que resultam de um uso responsável e prudente;
- b) É importante fazer uma cópia de todos os ficheiros pessoais (documentos, fotografias, vídeos, entre outros);
- c) O **Agrupamento de Escola não se responsabiliza pela perda de dados pessoais** presentes nos Kit Tecnológicos entregues;
- d) No respeito pela política de segurança digital e na salvaguarda da privacidade de dados, **devem os alunos remover/eliminar todo o tipo de informação pessoal, com especial relevância para as palavras-passe "guardadas" no equipamento**; todos os ficheiros pessoais (documentos, imagens, fotografias, músicas e vídeos) e todos os programas licenciados a nível pessoal devem ser excluídos do equipamento;
- e) Para efeitos de eliminação/exclusão de todos os dados pessoais, deverá o equipamento ser sujeito a uma reposição de fábrica;
- f) Na reposição do sistema deverá seleccionar a opção **“Remover tudo”**, por forma a apagar todos os ficheiros pessoais do disco;
- g) Agrupamento de Escolas Frei Heitor Pinto não recebe equipamento que não tenha sido sujeito à reposição de fábrica.

Nota: A reposição de fábrica deverá ser realizada de acordo com orientações de reposição do sistema em anexo; caso o encarregado de educação não consiga efetuar a reposição do sistema, no dia da entrega do equipamento nos serviços administrativos, poderá solicitar junto de um docente de informática a ajuda para a sua efetivação.

2. PROCEDIMENTOS NO ATO DA ENTREGA

- a) No ato da entrega, os computadores devem ser abertos na tela inicial para certificação da reposição de fábrica por parte dos utilizadores; é recomendado que o computador seja entregue com alguma percentagem de bateria.
- b) No ato da entrega, a equipa responsável pela recolha irá proceder às seguintes ações:
 - validar o número de série e de imobilizado;
 - verificar o estado geral e conservação dos equipamentos devolvidos;
 - verificar se é possível ligar o computador e se o ecrã deste está funcional;
 - verificar se o teclado e "touchpad" estão funcionais;
 - verificar a ligação de dados 3G/4G.

3. INCUMPRIMENTO

A não devolução do kit tecnológico no seu conjunto, ou partes do equipamento, ou a não devolução dos equipamentos em bom estado ou em estado que decorra do desgaste pela utilização:

- a) Resultará no acionamento de obrigações contratualmente previstas por perda ou deterioração dos bens e equipamentos, de acordo com os pontos 2, 3, 5, 9, 10 do Auto de Entrega.
- b) Implicará o impedimento de atribuição de novos equipamentos ao aluno.

4. CALENDARIZAÇÃO PARA ENTREGA

Considerando as atividades de final de ano letivo, a realização de provas e exames e a organização adequada no processo de devolução do Kit Tecnológico, foi definida a seguinte calendarização para a sua entrega:

- a) **Alunos que concluíram o 4º ano de escolaridade e alunos de qualquer ano de escolaridade que solicitaram transferência para outro Agrupamento de Escolas.**

Data	Escolas de origem	Local (1)	Horário	Equipa responsável pela recolha
13 de julho de 2026	S. Jorge da Beira; Barroca Grande; Unhais da Serra; Paul n. 1 e Paul n. 2	EB do 2/3 Ciclos do Paul	9:30 – 12:00 14:30 – 17:00	Magda Gonçalves Anabela Rocha José Pires
	Largo da Feira; Peso Cortes do Meio; Coutada; Vales do Rio; Dominguiso; Montes Hermínios; Escola Básica do Tortosendo	EB do 2/3 Ciclos do Tortosendo	9:30 – 12:00 14:30 – 17:00	Ana Saraiva Sandra Lourenço Paulo Jorge Tânia Caramelo

- b) **Alunos que concluíram o 12º ano de escolaridade, nos cursos gerais e profissionais**

Data	Turma	Local (1)	Horário	Equipa responsável pela recolha	Local
22 de julho de 2026	12ºAF	ES Frei Heitor Pinto	9:30 – 12:00 14:30 – 17:00	Filipe Silva Sílvia Martins Pedro João Paulo Jorge Tânia Caramelo Sandra Lourenço	Biblioteca Escolar
	12ºBF				
	12ºCF				
	Cursos Profissionais				

c) Alunos transferidos para outro Agrupamento de Escolas ou Escola não Agrupada e alunos do 4º ano que não entregaram nas datas definidas

Os alunos que, em qualquer ano de escolaridade, no âmbito do processo renovação de matrícula, efetuem transferência para outro Agrupamento de Escolas ou Escola não Agrupada e os alunos do 4º que não entregaram o kit tecnológico na data definida nas alíneas anteriores, deverão proceder à entrega do Kit Tecnológico de acordo com a seguinte organização:

Data	Local	Horário	Equipa responsável pela recolha
22 de julho de 2026	ES Frei Heitor Pinto (Biblioteca Escolar)	9:30 – 12:00 14:30 – 17:00	Filipe Silva Sílvia Martins Pedro João Paulo Jorge Tânia Caramelo Sandra Lourenço

IMPORTANTE: O Agrupamento de Escolas Frei Heitor Pinto não recebe kits tecnológicos fora das datas definidas na presente Informação.

Agrupamento de Escolas Frei Heitor Pinto, 25 de junho de 2026

O Subdiretor

ANEXO

Repor o PC a partir das Definições do Windows 10

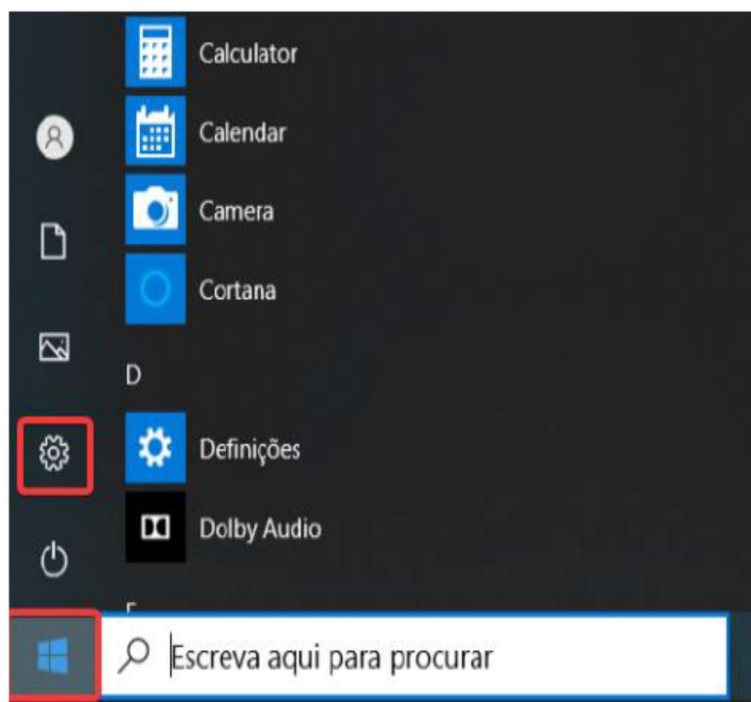
A reinicialização reinstala o Windows 10. Durante este processo é-lhe permitido escolher se mantém os seus ficheiros ou se os remove e, em seguida, reinstala o Windows.

Pode repor o PC a partir das **Definições**, do **ecrã de início de sessão** ou com um **suporte de dados USB**.

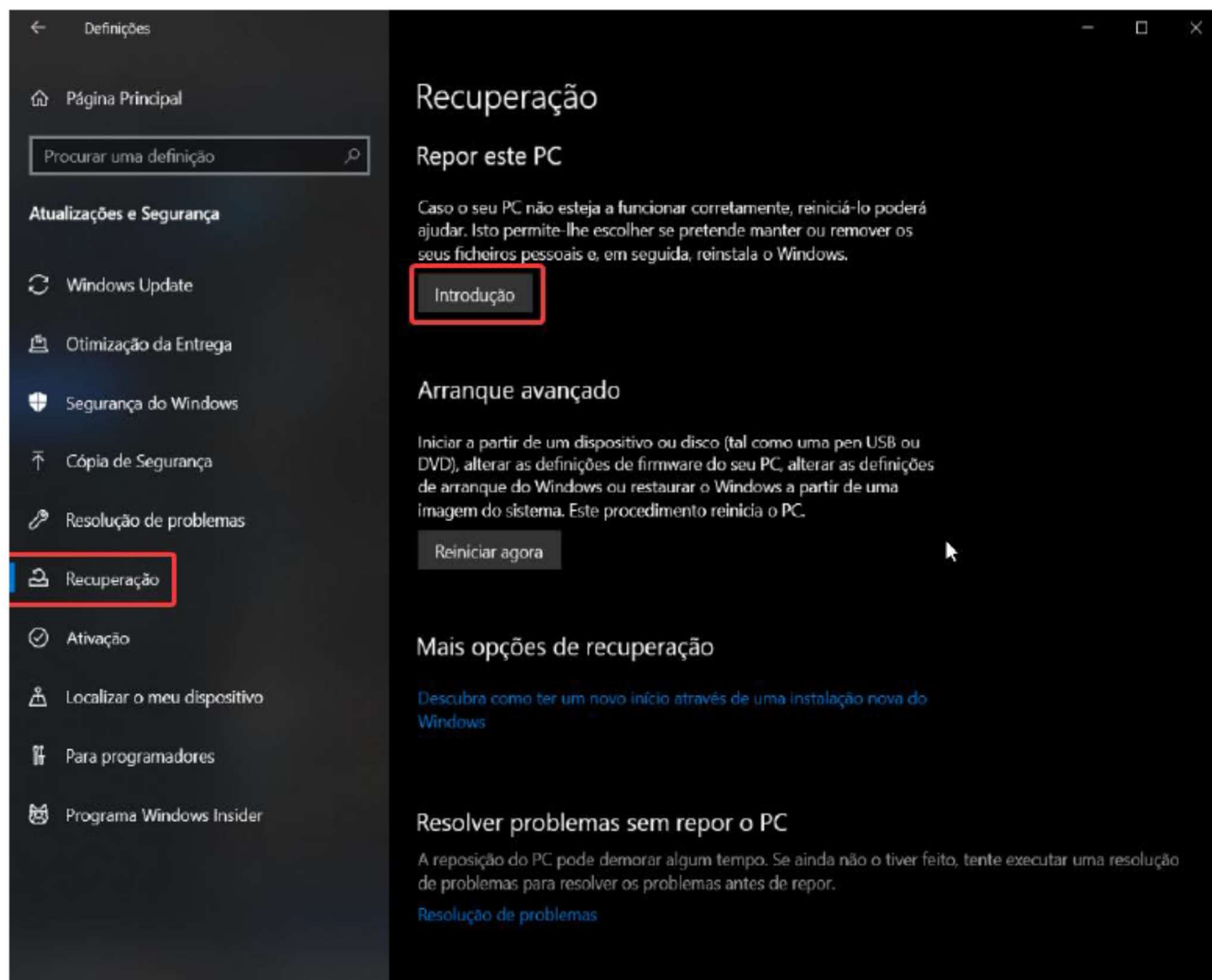
Repor o PC a partir de Definições

1. Selecione o botão **Iniciar** e, em seguida, selecione **Definições** > **Atualizações e Segurança** > **Recuperação**.

Abrir definições de recuperação



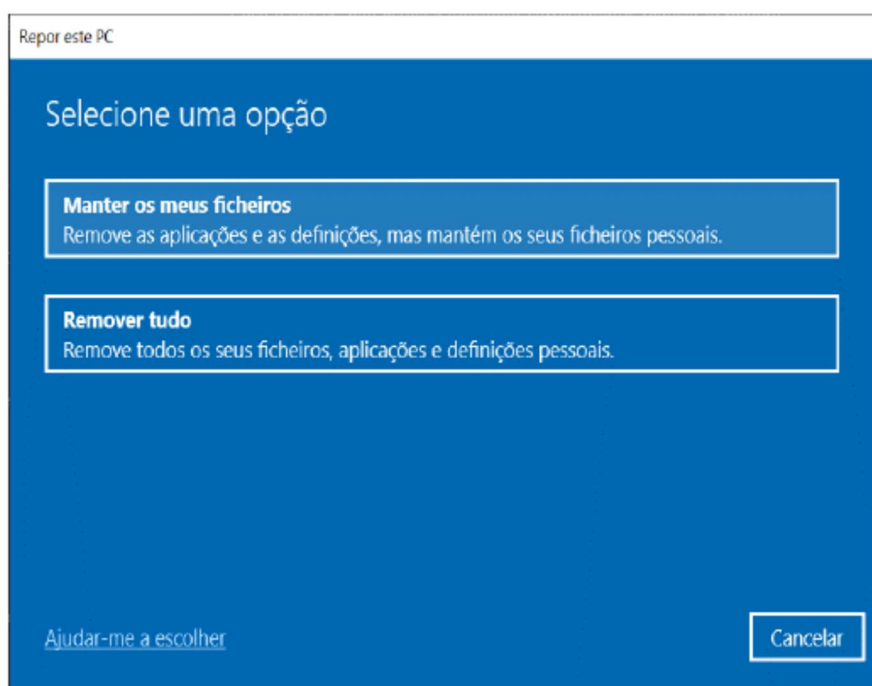
2. Em **Repor este PC**, selecione **Introdução**.



3. Escolha uma das opções.

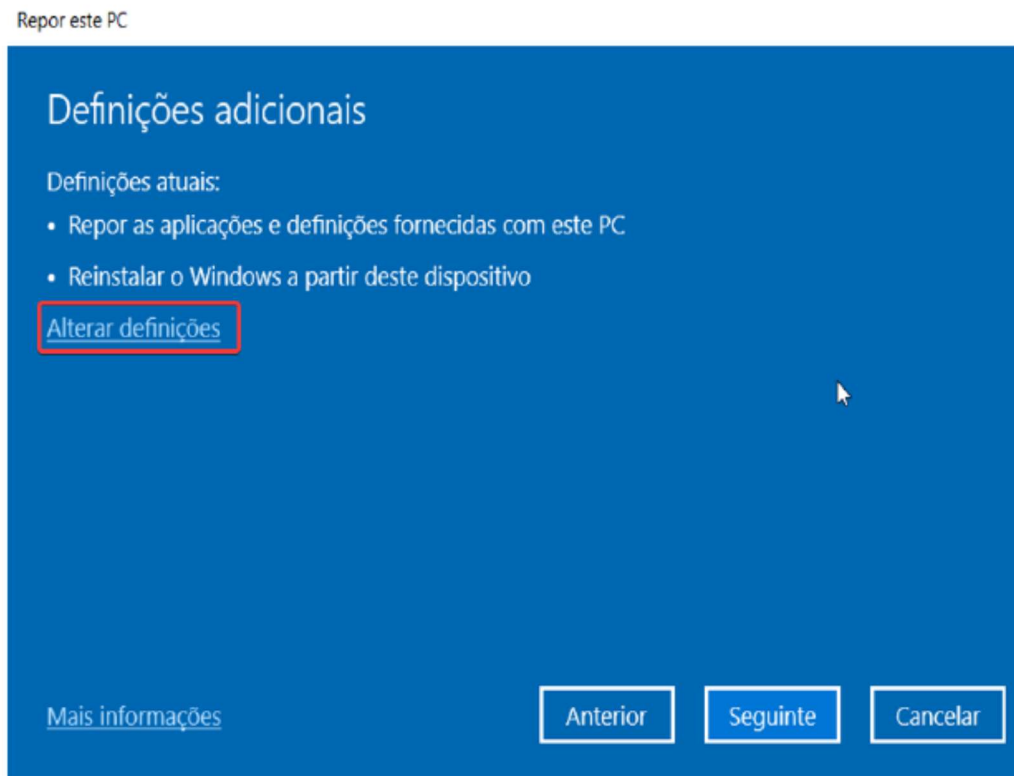
Para manter os seus ficheiros pessoais deve seleccionar "**Manter os meus ficheiros**" (mais informações na tabela abaixo).

Caso pretenda remover todo o conteúdo, deve seleccionar "**Remover tudo**".



Opção	Função
<p>Manter os meus ficheiros</p> <p>> Alterar definições > Aplicações pré-instaladas</p> <p>Ligado</p>	<ul style="list-style-type: none"> ▪ Reinstala o Windows 10 e mantém o seus ficheiros pessoais. ▪ Remove as aplicações e os controladores que tenha instalado. ▪ Remove alterações efetuadas às definições. ▪ Restaura todas as aplicações instaladas pelo fabricante do PC, caso o PC tenha sido fornecido com o Windows 10.
<p>Manter os meus ficheiros > Alterar definições > Aplicações pré-instaladas</p> <p>Desligado</p>	<ul style="list-style-type: none"> ▪ Reinstala o Windows 10 e mantém o seus ficheiros pessoais. ▪ Remove as aplicações e os controladores que tenha instalado. ▪ Remove alterações efetuadas às definições. ▪ Remove quaisquer aplicações que o fabricante do PC tenha instalado.
<p>Remover tudo</p>	<ul style="list-style-type: none"> ▪ Reinstala o Windows 10 e remove todos os seus ficheiros pessoais. ▪ Remove as aplicações e os controladores que tenha instalado. ▪ Remove alterações efetuadas às definições. ▪ Remove quaisquer aplicações que o fabricante do PC tenha instalado. (Caso o seu PC tenha sido fornecido com o Windows 10, as aplicações do fabricante do PC serão reinstaladas.)
<p>Nota: Remova tudo > Alterar as definições dá-lhe duas opções.</p>	
<p>A opção Limpar dados definida para Sim remove ficheiros e limpa a unidade. Este processo pode demorar uma ou duas horas, mas ajuda a impedir que outras pessoas recuperem os ficheiros que removeu.</p>	
<p>A opção Limpar dados definida como Não remove apenas os ficheiros. Esta opção demora menos tempo, mas é menos segura.</p>	

4. Em “**Alterar definições**”, coloque as seguintes definições “Restaurar aplicações pré-instaladas” **Sim** e “Transferir o Windows” **Não** e clique **Seguinte**.



5. Confirme as opções seleccionadas e clique **Repor** para iniciar o processo de reposição do Windows 10 no PC.

